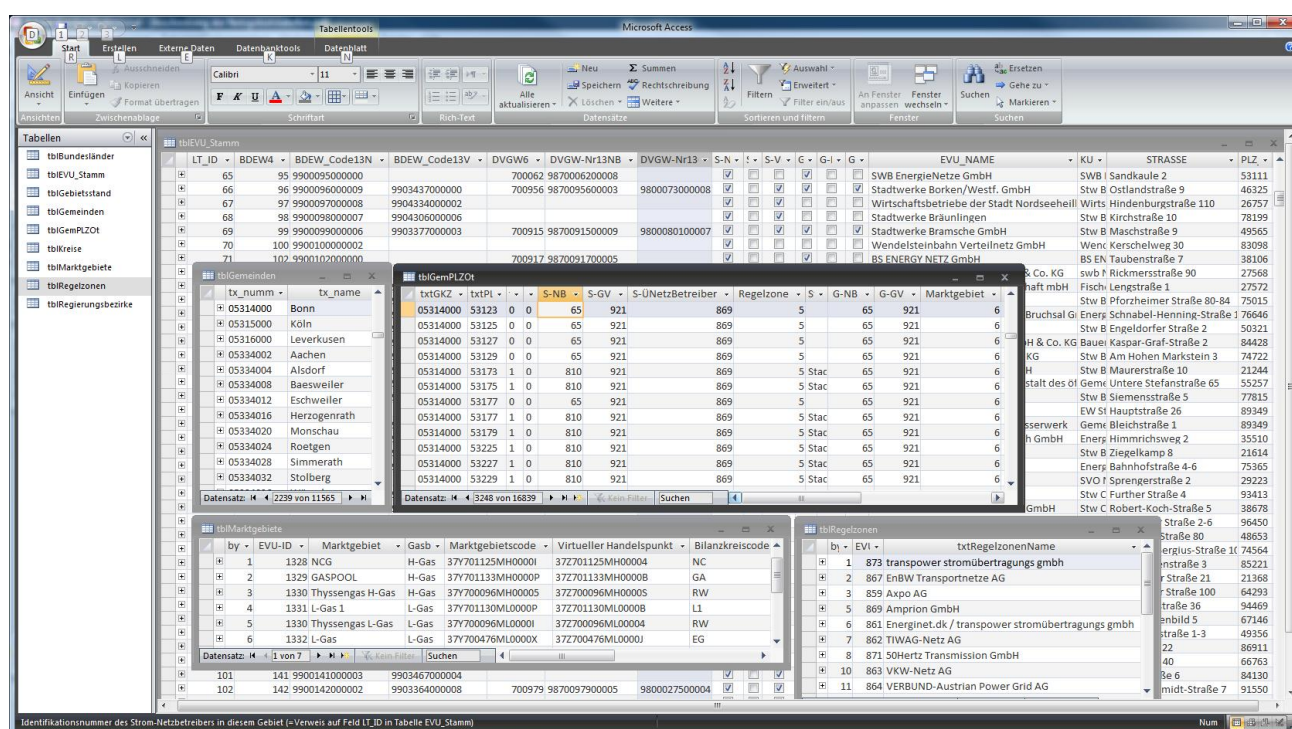


Netzgebietstabellen

Netzbetreiber und Grundversorger in Deutschland und ihre Versorgungsgebiete



Inhaltsübersicht

Hinweis: Die Abbildung zeigt den Inhalt der Access-Datenbank in der Komplettversion, also mit allen Daten zu Strom und Gas. Falls der Kunde die Netzgebietstabellen nur für eine der beiden Energiesparten bezieht, sind die Daten ausgeblendet, die ausschließlich die andere Energiesparte betreffen; vgl. DemoVersionen der Datenbanken.

Die Datenbank wird regelmäßig aktualisiert. Der aktuell verfügbare Zeitstand wird im Internet auf www.energiemarktdaten.de angegeben.

Eine Beschreibung des Inhalts der Access-Datenbank und der Änderungen der Datenbankstruktur gegenüber früheren Datenbankversionen finden Sie auf den folgenden Seiten.

Netzgebietstabellen

Netzbetreiber und Grundversorger in Deutschland und ihre Versorgungsgebiete

Die Access-Datenbank beinhaltet die unten beschriebenen Verzeichnisse komplett, sofern der Kunde die Netzgebietstabellen sowohl für Strom als auch für Gas bezieht. Falls der Kunde jedoch die Netzgebietstabellen nur für eine der beiden Energiesparten bezieht, sind die Daten ausgeblendet, die ausschließlich die andere Energiesparte betreffen. Beispiel: Ein Bezieher der Stromnetzgebietstabellen erhält im Unternehmensverzeichnis nur die Unternehmen, die Stromnetzbetreiber oder Stromgrundversorger oder beides sind. Die Zuordnungen der Gemeinden und Postleitzahlen zu Gasnetzbetreibern, Gasgrundversorgern und Gasmarktgebieten sind bei Beziehern der Stromnetzgebietstabellen ausgeblendet.

Unternehmensverzeichnis der Netzbetreiber und Grundversorger

Verzeichnis der Betreiber von Verteilnetzen und Übertragungsnetzen sowie der Grundversorger in Deutschland mit

- Name und Anschrift
- 4-stellige BDEW-Stromnetzbetreibernummer
- 6-stellige DVGW-Gasnetzbetreibernummer
- 13-stellige BDEW- bzw. DVGW-Codenummern
- Telefon, Telefax
- E-Mail und Internet-Adresse

Postleitzahl- und Gemeindeverzeichnis

Verzeichnis der Gemeinden und 5-stelligen Postleitzahlen in Deutschland mit Angabe des Netzbetreibers und Grundversorgers am Ort sowie Zuordnung zu Übertragungsnetz, Regelzone und Gasmarktgebiet. Städte und Gemeinden, die nicht ans Erdgasverbundnetz angeschlossen sind, sind gesondert gekennzeichnet. Zur Identifikation der Gemeinden wird die 8-stellige Gemeindekennziffer des statistischen Bundesamtes verwendet.

Verzeichnis der Marktgebiete Gas

- Zuordnung zum marktgebietsaufspannenden Bilanzkreisnetzbetreiber
- Gasqualität (H- bzw. L-Gas)

Änderungen der Datenbankstruktur gegenüber den bis 11/2010 ausgelieferten Versionen

Tabelle der Raumeinheiten mit Zuordnung zu Netzbetreibern und Versorgern („tblGemPLZOt“)

Die räumliche Gliederung ist nun feiner differenziert. Falls es innerhalb einer Gemeinde verschiedene Postleitzahlen gibt, so enthält die Tabelle „tblGemPLZOt“ zu jeder Postleitzahl in dieser Gemeinde einen Datensatz. Verläuft innerhalb einer solchen Gemeinde-/Postleitgebietsfläche eine Netz- oder Versorgungsgebietsgrenze und ist diese Grenze in unseren digitalen Karten erfasst, so werden zur Unterscheidung dieser Teilflächen im Feld „txtOT“ laufende Nummern ungleich 0 eingetragen. Verläuft innerhalb einer Gemeinde-/Postleitgebietsfläche eine Netz- oder Versorgungsgebietsgrenze und ist der genaue Grenzverlauf vom Unternehmen nicht veröffentlicht oder diese Grenze in unseren digitalen Karten *nicht* erfasst, so werden zur Unterscheidung dieser Teilflächen im Feld „txtK“ laufende Nummern ungleich 0 eingetragen.

tblGemPLZOt	txtGKZ ↕	txtPLZ ↕	txtOT ↕	txtK ↕	S-NB ↕	S-GV ↕
	05314000	53111	0	0	65	921
	05314000	53113	0	0	65	921
	05314000	53115	0	0	65	921
	05314000	53117	0	0	65	921
	05314000	53119	0	0	65	921
	05314000	53121	0	0	65	921
	05314000	53123	0	0	65	921
	05314000	53125	0	0	65	921
	05314000	53127	0	0	65	921
	05314000	53129	0	0	65	921
	05314000	53173	0	0	810	921
	05314000	53175	0	0	810	921
	05314000	53177	0	0	65	921
	05314000	53177	1	0	810	921
	05314000	53179	0	0	810	921
	05314000	53225	0	0	810	921
	05314000	53227	0	0	810	921
	05314000	53229	0	0	810	921

Beispiel 1:

Die verschiedenen Postleitzahlen innerhalb der Gemeinde Bonn sind verschiedenen Stromnetzbetreibern zugeordnet (Spalte „S-NB“). Bei PLZ 53177 verläuft die Netzgebietsgrenze innerhalb des Postleitgebietes. Der Grenzverlauf ist in unseren Karten digitalisiert.

Der Primärschlüssel der Tabelle „tblGemPLZOt“ besteht aus folgenden Feldern:

- 8-stellige Gemeindekennziffer (Feld „txtGKZ“)
- 5-stellige Postleitzahl (Feld „txtPLZ“)
- 1-stellige Ortsteilkennziffer (Feld „txtOT“)
- 1-stellige Unterscheidungsnummer, falls eine Fläche nicht eindeutig einem Netzbetreiber bzw. Versorger zugeordnet werden kann (Feld „txtK“)

Im Gegensatz zu früheren Datenbankversionen werden mehrere Zuordnungen der gleichen Fläche nicht mehr im gleichen Datensatz nebeneinander aufgelistet (früher: Feld „weitere Netzbetreiber“), sondern in verschiedenen Datensätzen aufgelistet. In solchen Fällen erscheinen also mehrere Datensätze mit gleichem Inhalt in den Feldern „txtGKZ“, „txtPLZ“ und „txtOT“, aber unterschiedlichen laufenden Nummern im Feld „txtK“.

Beispiel 2: Verschiedene Strom- und Gasnetzbetreiber und Grundversorger in der Stadt Kamenz:

tblGemPLZOt								
txtGKZ	txtPLZ	txtOT	txtK	S-NB	S-GV	G-NB	G-GV	
14625250	01917	0	0	643	643	473	894	
14625250	01917	0	1	643	643	1155	1155	
14625250	01917	1	0	473	894	473	894	
14625250	01917	1	1	473	894	1155	1155	

Die neue Datenbankstruktur bietet die Zuordnung der Postleitzahlen zu Gemeinden nicht mehr in einer separaten Tabelle (früher Tabelle „tblPostleitgebiete“). Die Zuordnung der Postleitzahlen zu Gemeinden ergibt sich in der aktuellen Datenbank direkt aus den Feldern „txtGKZ“ und „txtPLZ“ in Tabelle „tblGemPLZOt“.

Tabelle der Unternehmens-Stammdaten („tblEVU_Stamm“)

Diese Tabelle enthält Stromnetzbetreiber, Stromgrundversorger, Strom-Übertragungsnetzbetreiber, Gasnetzbetreiber, Gasgrundversorger und gasmarktgebietsaufspannende Bilanzkreisnetzbetreiber. Die Rolle des Unternehmens ist in den entsprechenden Feldern gekennzeichnet.

Eine detaillierte Beschreibung aller Tabellen mit allen Feldern erhalten Sie durch Öffnen der Tabellen im Entwurfsmodus.

Feldname	Felddatentyp	Beschreibung
LT_ID	AutoWert	Identifikationsnummer (Datenbank-intern)
BDEW4	Zahl	offizielle 4-stellige BDEW-Netzbetreiber-Nummer
BDEW_Code13N	Text	offizielle 13-stellige BDEW-Code-Nummer des Netzbetreibers
BDEW_Code13V	Text	offizielle 13-stellige BDEW-Code-Nummer des Grundversorgers
DVGW6	Zahl	offizielle 6-stellige DVGW-Netzbetreiber-Nummer
DVGW-Nr13NB	Text	offizielle 13-stellige DVGW-Code-Nummer des Netzbetreibers
DVGW-Nr13GV	Text	offizielle 13-stellige DVGW-Code-Nummer des Grundversorgers
S-Netzbetreiber	Ja/Nein	Ja=Unternehmen ist Betreiber eines Stromverteilnetzes
S-Transportnetzbetreiber	Ja/Nein	Ja=Unternehmen ist Betreiber eines Strom-Übertragungsnetzes
S-Versorger	Ja/Nein	Ja=Unternehmen ist Strom-Grundversorger
G-Netzbetreiber	Ja/Nein	Ja=Unternehmen ist Betreiber eines Gasverteilnetzes
G-Bilanzkreisnetzbetreiber	Ja/Nein	Ja=Unternehmen ist ein marktgebietsaufspannender Gasnetzbetreiber (Bilanzkreisnetzbetreiber)
G-Versorger	Ja/Nein	Ja=Unternehmen ist Gas-Grundversorger
EVU_NAME	Text	Offizieller Name (laut Impressum auf der Unternehmens-Homepage)

Beispiel: Entwurf der Tabelle „tblEVU_Stamm“ mit Beschreibung der Felder (Auszug)

Bitte beachten Sie:

Die Access-Datenbank beinhaltet die Daten komplett, sofern der Kunde die Netzgebietstabellen sowohl für Strom als auch für Gas bezieht. Falls der Kunde die Netzgebietstabellen nur für eine der beiden Energiesparten bezieht, sind die Daten ausgeblendet, die ausschließlich die andere Energiesparte betreffen. Beispiel: Ein Bezieher der Stromnetzgebietstabellen erhält im Unternehmensverzeichnis nur die Unternehmen, die Stromnetzbetreiber oder Stromgrundversorger oder beides sind. Die Zuordnungen der Gemeinden und Postleitzahlen zu Gasnetzbetreibern, Gasgrundversorgern und Gasmarktgebieten sind bei Beziehern der Stromnetzgebietstabellen ausgeblendet.